

主办 山水装饰集团
主编 朱善仁
运营总监 赵斌 卜长路 蔡琳
执行主编 董海
平面设计 王碧宁 马航
文案 柯芬涛
集团网站 <http://www.sshui.cn>
订购热线 0551-65190000 65196111
邮箱 shanshui@sshui.cn
客户专线 0551-65190000 65196111
传真 0551-65190031
邮编 230031
地址 合肥市蜀山路408号国际大厦B座11-5楼
(市科投国际中心)
广告热线 0551-65190036

山水装饰集团美国设计机构: JTQ, Inc.
15449W Olympic Blvd., Ste#203, Los Angeles CA90064
310.968.8212

上海新山水文化创意设计事务所
总机 021-64820299
地址 上海市徐汇区龙漕路345弄27号C座

蚌埠分公司 蚌埠市淮河路948号天润大厦1单元502室
(苏宁电器对面)
电话 0552-2073081 2073082

山水装饰集团与腾讯传媒战略合作

上海新山水创意设计事务所
正式成立

与国球接轨

山水与美国著名设计公司
战略合作

帮助在校大学生

山水装饰集团设立“山水奖学金”

倡导低碳环保

山水人快乐骑行

城·事

天使之城-洛杉矶

CITY OF LOS ANGELES

新蜀商协会设计

上海万佛寺-江南庭院中的禅境



(官方微博)



(官方微信)

11 山水装饰集团 THE NEW DECADE NEW DEVELOPMENT
ANNIVERSARY 周年庆 NEW HEIGHT
新十年 新发展 新高度

星空传媒控股有限公司董事长
陈敏



11年的坚持源自幸福的力量

与宋总相识多年，我也见证了山水装饰从小到大的发展的过程。十一年里，他不只是在寻找企业发展之路，更是在修一条让用户满意、带给更多业主幸福体验的康庄大道！年初习总书记提出了“中国梦”，老百姓的中国梦无非就是“衣、食、住、行”，山水装饰和合房网同属“住”的范畴，同在为老百姓实现是一个“幸福安家”的梦！

做企业，三年两年的很多，十年以上的企业如非行业特别好，那就只能是出于对行业的热爱了。山水装饰11年的坚持，让其成为安徽本土装饰企业的一面旗帜，这种坚持源自他们帮业主不断实现家居梦想时的幸福感；源自每一名员工不断传递的幸福力量！未来之路，合房网仍将与之携手同行！

江淮晨报副总经理
第三事业部总经理 张雷



至诚、至信、至精、至美、百年山水
十一年致力于人居品质、服务至上

江淮晨报祝山水装饰集团及山水生活杂志
大业欣欣向荣，生活杂志越办越好！

安徽商报副社长
陈修堂



仁者乐山，智者乐水，钟爱山水的人必定智慧与仁德兼备，梦想与理性并存。

十一年来，家历山水由从最初的室内装修公司，发展成为中国领先的家庭装饰、家居产品和服务供应商；由本土知名品牌，渐跃成为全国装饰行业的旗帜。与宋总，则由礼貌的采访对象，化为谁有业内大事，必欲请教而后思行的业内良师。

一路同行，缘分匪浅。

山水很大，广阔到浩渺无边；山水又很小，细微到只存在于你我心间。

所以，世界万物，山水到处都是本心。

安徽市场星报副总编
程周新



模山范水 装饰饰梁 诗意生活 幸福有信
庆祝山水装饰集团成立十一周年

南非MHI传媒广告专家、新安传媒
有限公司高管 石柏瑞



火红六月，万物欣荣。在这激情飞扬的季节，我们迎来了山水装饰集团十一周年庆典。作为安徽装饰界的一面旗帜，山水面临激烈的市场竞争愈战愈勇，不断稳步成长。

祝《山水生活》杂志越办越好，山水装饰集团越做越强！

合肥市建委建筑事务管理处处长
孙业飞



千帆竞发，百舸争流，山水装饰集团在全球经济一体化市场经济大潮中积极探索，积极反思，以自强不息和创百年基业的创业精神，昂首阔步，迎来了山水十一周年的辉煌历程。

沉舟侧畔千帆过，乘风破浪会有时！在竞争激烈的装饰行业，通过山水不懈努力，一定能缔造出一个属于山水特色的成功模式！

中国建筑装饰协会秘书长
张仁



未来的世界，未来的中国，未来的合肥，因为山水，会变得更加多姿多彩。

在此，我真诚地希望社会各界朋友一如既往地关注与支持山水装饰集团事业的发展。并祝《山水生活》越办越好！



企业动态-21

- 中装协李秉仁会长莅临山水装饰集团-21
- 引领2013国际家居设计流行潮流-23
- 山水隆重举行五一劳动节表彰大会-25
- 山水设计师荣获第八届设计博览会多项设计大奖-27
- 2013山水装饰集团管理层述职暨目标责任书签约仪式-29

爱心公益-31

- 山水装饰集团与合肥师范学院签约仪式-31
- 设立山水奖学金, 资助在校大学生-33
- 青年徽商携手基层促发展公益活动-35

团队风采-37

- 山水装饰集团党支部成立揭牌仪式-37
- 学习贯彻十八大精神, 山水党支部开展参观学习-38
- 迎风飞扬 情聚山水-山水装饰集团2013迎春晚会-39
- 山水暑期采风风行-43
- 倡导低碳-山水人快乐骑行-45

城·事-47

- City of Los Angeles 天使之城(洛杉矶)-47
- 印象台北 暖酥如诗-61
- 颠覆传统-上海万佛寺, 江南庭院中的清谈-69

趣味家居-75

新十年、新起点、新思路

THE NEW DECADE NEW STARTING
POINT AND NEW IDEAS

新起点-01

总裁思路-03

- 上海新山水创意设计事务所正式成立-05
- 山水装饰集团成立-09
- 与国际接轨-山水装饰集团与美国著名设计公司签订战略合作协议-11

领袖风采-15

- 新晋典范-宋春红-15
- 总裁宋春红应邀参加中法文化艺术交流-17

行业导师-19

- 山东、重庆家装考察团参观山水考察取经-19

THE NEW DECADE
NEW STARTING POINT
AND NEW IDEAS

新十年 新起点 新思路

2013年7月18日，安徽山水
装饰集团11岁了！

十年是一个轮回
山水经历了第一个轮回
实现了曾经憧憬的梦想，到达了曾经梦想攀登的高峰
弹指一挥间的光影里，在中国家装业的浪潮中
走过太多的辛路历程，有过很多的欢笑，也流下很多的泪水

新十年，新启程
装饰产业链各环节将展翅腾飞
为集团公司注入新的活力 为行业发展注入新的力量
未来，我们必将山水的步伐绽放于每一片天地
开启，宏伟壮丽的篇章

总裁思路 | THE PRESIDENT'S IDEAS

看市场 起伏万变，行业发展 期待更成熟

近几年，中国房地产调控和国家宏观经济影响，装饰行业也出现了不同程度的萎缩。在中国，几万家装饰公司在这场纵横驰骋。面对近两年的行业调整，更多老牌装饰公司步履蹒跚，一些人甚至对装饰行业产生了悲观情绪。从社会发展态势看，工业化、信息化进程还有很长的路要走，也就是说，人口向城市迁徙、聚集还远没有结束。当人们走进城市，融入城市，居住是第一位的要求。此外，我国城镇化建设刚刚起步，新的生活方式将带来对住房的更高需求。因此，装饰作为住房产业的下游，蛋糕巨大。可以说，全国的装饰行业还处于上升时期，远远没有达到成熟期，其茁壮成长的时间还很长，行业前景广阔，潜力巨大。

看山水 快中求质，产业链 链延伸拓展

2013年7月18日，山水迎来了11岁的生日。在过去的11年里，山水从无到有，从小到大的发展状态，从办公空间的提升，管理水平的提升，运营模式的创新，设计、施工、服务等产品的一次次蜕变，成为了行业的领头羊。作为国内领军企业，在培养高素质创新型人才，整合行业专业知识从非专业到专业，建立起一套行业规范的体系，其高速的发展自身企业的同时，对行业也做出了重要的贡献，被行业誉为“装饰行业的黄埔军校”。

2010年，经过上海交大众多经济学家、企业管理专家、一流教授论证认可的1+N运营模式再次撼动业界。“1+N”运营模式是集基础装修、功能定制、高端研发、实景体验、成品置购、软装配饰、家具家电、售后等完善服务于一体的新生代国际家装保障模式。宋春红认为，山水在越来越多的人开始重视家庭装修的大环境下，整合产业链各个环节，搭建了一个能让安徽乃至中国了解并给大家带来便捷、品质、成本低的装饰平台，对装饰行业快速发展的推动作用毋庸置疑。

近万平米1比1实景体验的家居情景馆再次将百姓的生活方式提升新的境界，将艺术文化与住宅工程融为一体，从注重实用到注重品质的转化等方面都发挥着极其重要的作用。这个模式和美国苹果的商业模式很像，苹果只是一个硬件，却整合的各个行业的有用的软件，完全实现了从“硬件软件一体化、靠硬件盈利”到“软件+硬件+服务+商业模式”的华丽蜕变，搭建出山水特有的文化体系。

其实，装饰企业的最高境界应该是引导一种生活方式，这就如同做衣服，服装设计大师和普通裁缝永远都隶属于两个维度，普通裁缝只是满足穿着的基本物质需求，而服装设计大师则引领着时尚、品质的生活方式。所以，何为设计之外的设计，山水必须做生活方式的设计大师，不仅要设计房子，还要设计生活。

2012年山水升级为集团公司，深耕装饰产业链，延展细分市场，设计研发、软装、产品等各模块，将行业从最初的“重装修、轻装饰”，推进到“轻装修、重装饰”，的更深层面。让家庭装修不仅承载物质消费的属性，而且承载更多的文化消费的属性，反映出住者喜好、个性、品味、生活习惯等各个精神层面的特色。



PAYING ATTENTION TO MARKET
FOCUSING ON S·SHUI AND LOOKING
FORWARD TO FUTURE

看未来

扎实根基，凸显中心，接轨国际人居文化

山水未来已经有了明确的定位和目标，蓝图也已描绘而成。山水未来发展将以合肥为中心，以上海为龙头，与国际化接轨为核心，上海为管理中心、技术中心、战略人才中心，合肥为根基，经营市场中心、内管管理中心。上海将把新的理念与思想带给合肥，提升行业的未来的发展，在国际，将借力发展，与美国大型设计公司合作发展，强强联手，来提升山水自身综合能力、设计水平，在未来十年中，打造一个真正的装饰王国。

未来，山水一定是坚定不移做精细化、做精做透一直是山水的做事原则，完美则是山水装饰的目标，在任何一个细节、一个产品上，山水装饰都要求自己做到业界最好。其二是坚持走国际化、强强联手，借助他业或他域的力量。每年，山水装饰都有众多设计师走出国门，在国际上汲取最高端的信息，体验最流行的趋势，感受最时尚的美。然后，以走出去的眼光吸收国际上的元素，反思、转化、引入到设计、产品中，以更高的高度、全新的思维来描绘美好蓝图。

目前，山水装饰集团已经与美国著名设计公司签定战略合作协议。美国洛杉矶著名设计机构AVID JNC和资深软装设计公司STRONG STUDIO DESIGNS将与山水装饰集团进行深度合作，在设计领域有更大的发展空间，引导人们的生活方式。此外，山水装饰集团产业链上的重要组成部分—上海新山水文化创意设计事务所正式成立。作为山水装饰集团与文化产业园孵化新传媒倾力打造的第一个合作项目，将以创意与核心设计为龙头，进军设计行业。现在，人们的视野不断宽广，好莱坞大片、国外明星起居、老外家族田园，都有机会看到了，审美需求也在模仿中上升。而山水装饰的使命就是以更好、更人性的设计，引导一种更健康、更生态、更绿色、更有品质的生活方式。

虽然作为引导生活方式的先行者，路途可能很孤独，但最根本的动力就是来自于满足人们对美好生活的深层次追求，满足人们对高品质生活的追求。与美国设计公司的合作已经迈出了第一步，我在美国的日子，在了解美国先进的设计理念、美国的家居文化时发现，美国人会把全球的特色装饰艺术品展示在家里，注重对品味、健康舒适生活方式的追求，山水将来也会把美国的这种特色装饰文化带给安徽的居民，甚至让安徽居民在美国旅行的同时，一边感受美国人的生活方式，一边让设计师根据其所看所想提供完美设计方案。

SHANGHAI 上海,我来了

I AM COMING





总裁朱春红与链家传媒集团领导合影



双方领导合影



办公室重新装修的效果图

上海-新山水 创意设计事务所正式成立

2013年5月2日,对于山水人来说是个特殊的日子,在数百公里外的上海,山水装饰集团产业链上的重要组成部分-上海新山水文化创意设计事务所正式成立。

携手文化产业巨鳄进军文化市场

上海新山水文化创意设计事务所是山水装饰集团与文化产业巨鳄链家传媒(新华发行控股集团)倾力打造的第一个合作项目,以创意与核心设计为龙头,进军设计行业。新山水文化创意设计事务所的成立也标志着山水装饰集团与链家传媒两大巨头的正式牵手与强强联合,双方今后将在高端设计、图书、出版发行、广告传媒、对外贸易、投资管理等多个文化领域进行通力合作,也标志着山水装饰集团异业绽放,正式进军文化产业。

进军上海 启动全国战略

诞生于2002年的山水,今年迎来了发展的第11个年头。11年来,集团的各大板块业务:设计、家装、工装、产品、精装修等,齐头并进,成为华东市场上当之无愧的第一。山水对于全国装饰市场有着完善的战略规划,山水上海公司的成立,标志着山水立足安徽、布局全国,正式启动全国发展大战略。未来山水战略目标:以国际化格局为目标,以欧洲带动亚洲,引领全国格局成为大陆文化综合体的代表。

做设计 更要做学术创新

山水自成立以来,一直以设计为核心竞争力,创新为企业发展的力量源泉。经过十余年的行业深耕,于2012年成立山水装饰集团,将产业化、规划化演绎到了行业巅峰。与此同时,山水同样关注安徽设计领域的发展与学术创新,将设计公司选址上海,上海作为国际顶级大都市,聚集了全球众多顶尖人才,设计水平整体层面上,其装饰设计理念更是融贯中西,贯通古今,集世界之精华。因此,山水装饰集团在上海设立设计研发事务所,将高端设计研发成果、国际领先的设计理念快速引进到安徽,建立安徽与国际设计流行趋势对接的渠道,让客户到山水可以获得更高端设计,并提升安徽整个家居行业的水平。



上海新山水文化创意设计事务所正式落成



总裁朱春红及链家传媒领导双方创新发展进行了深入交流



完善集团产业链 增加强势拼图

上海新山水文化创意设计事务所拥有雄厚的资金及优秀的资源。公司主营业务为创意设计、高端家居空间设计、高端商业展示空间设计。它的成立完善了山水装饰集团的装饰产业链的运作,在设计领域为山水装饰集团打下强势拼图。

山水集团将把服务做的更细化、更专业化、更到位,更有保障,为企业搭建更高的发展平台;同时,促进行业的发展,最终为其提高民众的生活空间品质而努力。

上海新山水文化创意设计事务所的开业典礼落下了帷幕,但是山水装饰集团对安徽乃至全国家居行业的重大影响,才刚刚开始。

NEW S·SHUI



北京师范大学房地产研究中心教授(主任)董藩发表演讲



总裁宋春红讲述山水十年



高西普



CONTRARIAN EXPANSION
THE FOUNDING OF S-SHUI
DECORATION GROUP

山水装饰集团及上海山水之春设计研发事务所成立剪彩仪式

逆势扩张—山水装饰集团成立

近年来,中国房地产业迎来一波接一浪的调控风暴,作为房地产下游的家居行业,不可避免的受到冲击。在此大背景下,山水空间装饰逆势扩张,成立山水装饰集团,12家子公司深耕装饰产业链,成为了产业升级的标杆。2012年7月18日,“山水装饰集团成立仪式暨中国住宅产业发展论坛”在高端开元酒店举行。

众星捧月—共贺集团成立

省市级政府主管部门领导、电视台、报社、网络等众多主流媒体、省青年企业家联合会会员单位总裁、市青年联合会会员、知名开发商总裁、合肥知名物业管理公司领导、百家知名品牌材料商总裁出席了仪式,并特邀北京师范大学房地产研究中心教授(主任)董藩参加了此次成立仪式。仪式在山水十周年宣传片的播放中开始,山水总裁宋春红首先做了十年发展报告,十年来,山水每一个前进的脚步都深深镌刻在家居界的发展史上,引领着行业的发展。昨天的努力成就今天的辉煌,在众人的瞩目之下,山水总裁宋春红及嘉宾为集团剪彩。自此,山水装饰集团正式成立。

深耕产业链—提高民众生活空间品质

山水装饰集团旗下共有12家子公司:“山水百年投资”公司、“金玺企业管理”公司、“上海山水之春”设计研发事务所、“山水空间装饰”、“后凯贸易”有限责任公司、“山水家居情景馆”、“山水精工装”公司、“山水图文设计”公司、“依爱门业”、“麦地那软装设计机构”、“高客室高端设计机构”、“物流全服务链”,12家子公司将使山水以“装饰”为核心,深耕产业链各环节,更好的服务客户,并寻求更高的发展,作为行业的领头羊,山水成立集团后将把服务做的更细化、更专业化、更到位,更有保障,为企业搭建更高的发展平台;同时,促进行业的发展,最终为共同提高民众的生活空间品质而努力。



总裁宋春红接受电视媒体采访



参加此次仪式的嘉宾

关注上游—著名教授做中国住宅产业发展报告

山水不光关注自身的发展,更关注家居行业的前进,家居行业与房产行业息息相关。山水特邀现任北京师范大学管理学院教授、北京师范大学房地产研究中心主任、博士生导师,以研究房地产经济与管理、国民经济管理、区域经济管理、政治经济学为方向的董藩教授做中国住宅产业宏观经济走向、中国房地产2013发展趋势、中国住宅产业下游产品格局分析等热门话题做了报告。董藩教授的报告为现场行业人士上了精彩的一课,让大家对明年房地产的发展趋势以及家居业未来的发展方向,有了一定的判断。

自此,山水装饰集团正式成立,将携手打造山水更精彩的明天,也将为行业带来更多促进,为广大民众带来更多惊喜!



与国际接轨

山水装饰集团与美国著名设计公司
签定战略合作协议

2013年5月,山水装饰集团总裁宋春红应邀出席美国洛杉矶室内设计交流会。参会期间,作为一个优秀的企业家和设计师,宋总裁并没有停下为企业追求进步的脚步,积极考察参观了美国众多的设计公司与设计机构,最终于2013年6月18日选定了美国洛杉矶著名设计公司 JTIDJINC 和强设计设计机构 STRONG STUDIO DESIGNS,并签约战略合作协议。设计公司代表 Jerome Tbebaull 和强设计设计机构 Annsley Strong Courtney Strong Thomas 代表出席合作协议及签约活动。

签约仪式前,总裁宋春红与 Annsley Strong Courtney Strong Thomas, Jerome Tbebaull 一行进行了会谈,就如何深入推进双方融合创新发展进行了深入交流。设计公司 JTIDJINC,软装公司 STRONG STUDIO DESIGNS 将担任山水设计顾问,签订合作协议,与山水的设计师共同分享设计理念,共创产业经营及品牌建立等经验。





设计公司JTID和软装设计公司STRONG STUDIO DESIGNS拥有全美一流的设计领域的经验和资历。因此，宋春红希望此次合作能通过整合国际设计资源以及最先进科技成果，将国际与本土最新设计理念、艺术思想和设计作品通过山水这个平台进行展示给山水的客户，把美国跨领域、跨国家、跨文化的设计先进理念引入到合肥，特别服务于更多有高端需求的山水业主，为行业带来前所未有的理念和思想，搭建一个山水与国家化设计为一体的平台。

同时，这也正是山水在国际化发展过程中遇到的一些现实问题。虽然早在50年代，我们中国的室内设计就已经开始起步，但是这个行业真正开始大范围兴起和发展，还是近十多年的事。设计师是装饰行业的龙头和灵魂，室内装饰的风格、品味决定于设计。而目前中国室内设计专业相关的人员主要是从艺术设计、平面设计等职业转行而来，大多数设计师并没有经过室内设计系统专业的教育和培训，而美国的室内设计一直处于国际领先地位。这次宋总基于对山水设计力量的进一步提升，让山水的设计水平与国际设计水平接轨。越来越多的山水设计师能够学到国外更为先进的设计理念，在设计领域有更大的发展空间。让山水的设计研究建筑环境的各个方面：规模、比例、排列、灯光、声学、温度、纹理质地、颜色、材料等一个系统化的加工过程。

THE EPOCH-MAKING HANDS JOINING



他指出山水未来将有更多的交流考察人员前往美国 JTID 和 STRONG STUDIO DESIGNS 设计公司，并着手准备在近几年组织的山水的客户去美国旅游，让客户在旅游中亲身体会美国的样板间，与美国的设计公司的设计大师面对面交流，体验美国的高端设计，切切实实的让客户享受到两家设计公司为客户提供的前期设计和后期的软装配置设计的服务，将美国在设计领域独具美学特色风格与山水的设计相结合，为客户打造出独一无二的尊贵家。

总裁宋春红赴美期间，切实体验了美国的先进设计理念 and 观摩美国的著名设计建筑的室内软装设计。洛杉矶是个热衷于健康生活方式的地方，这里有最前卫的新观念，他经常在微博和微信中分享考察美国设计的点滴，还将通过讲述设计背后的故事，解读设计如何提升产业竞争力，提高生活品质，促进城市发展。他想通过他的传播让更多的国人了解美国先进设计理念和健康舒适的生活方式，鼓励国内原创设计，为中国设计注入新鲜力量。



APOTHEOSIS OF NEW HUI MERCHANTS- SONG CHUNHONG

直播发布会现场

新徽商典范-宋春红

金秋十月宋春红参加中科大学管理学院和合肥广播电视台共同录制的大型创业类访谈节目“新徽商”，现场有来自社会各界各个领域权威人士担任观察员，他们有中科大学管理学院MBA主任张圣亮教授，合肥广播电视台著名主持人冉女士，安徽广华投资管理公司董事长孟旭先生。

访谈从宋春红的创业经历开始谈起，1993年，宋春红从学校毕业，被分配到望江县交通局上班，捧上了所谓的“铁饭碗”，家里的人都很高兴，但是他却高兴不起来，宋春红学的是艺术设计专业，到交通局上班完全不对口，所学的理论全部白费，而且那种公务员的工作和生活不是他想要的。

于是，宋春红就自己攒着一大堆在学校里做的设计作品，一家公司一家公司地毛遂自荐，去推销自己。几天跑下来，没有一家公司爱他，但是他并没有沮丧，因为在这个自我推销的过程中，他的心态得到了调整，口才得到了提高，变得越来越自信了。

1995年，宋春红跳槽到一家当初创业时就很想进的外资企业，每天早上他总是第一个到公司。那时候宋春红每个月的工资才300块，每个月他都要自费去一两次像上海、南京这样比较繁华、时尚的城市去走一走，到处看一看，这不是为了玩，而是为了接触到那些最新的设计理念和创意，为自己今后的设计积累素材和灵感。

创业语录：做事情一定要不断地创新、进取、开拓，你要去积极地适应这个社会，而不是让这个社会来适应你。



嘉宾演讲宋春红进行演讲



嘉宾宋春红与主持人的握手

1996年，宋春红想自己出来创业，通过一个开房地产公司的朋友，宋春红借了50万元注册了山水画艺术设计公司。

一次偶然的机会，宋春红得知安庆华林人造板公司在征集CI策划，他就自己跑去毛遂自荐。最终，宋春红的方案被选中了，报酬直接汇到了宋春红的银行账户上，设计费一万八，再加上一些印刷费用，一共两万多块钱，这就是他创业挣到的“第一桶金”。1997年，山水画艺术设计公司以“迎客松”标志参与安徽卫视台标竞选，因为设计方案造型新颖，设计理念独特，从一万多名竞标对手中脱颖而出，在业内一举成名。随后的几年里，安徽省立医院、省进出口公司、省公证处等单位的LOGO(徽标)及VI(视觉识别)设计订单如同雪片般飞来，公司的业绩迅速跻身安徽业内前列。

创业语录：成功属于有目标的人、属于有准备的人、属于有方法的人。

2002年，宋春红经过考察发现，随着中国房地产市场迅速扩大，合肥人在拥有了新房子的时候，对房屋的装饰已不再满足于简单的粉刷装修，住宅装饰行业很有发展潜力，于是他就将公司的经营从广告设计转向了住宅装饰行业上，发挥平面设计的专业优势，把设计的要领引入家装领域，在上海注册成立了“山水装饰”公司。

为了寻求突破，宋春红从头学起，边做边学。几个单干做下来，公司的设计作品形成了色彩和造型的独特风格，加上大胆运用新的设计理念和新的高品质材料，充分满足了当时合肥家装市场的迫切需求，公司逐渐赢得了品牌和口碑。

如今宋春红创办的山水装饰集团，成功走出了一条装饰全产业链发展的独特道路，现在成为了全国知名装饰企业。

当人们谈到山水十余年的发展历程中，不得不提到企业家宋春红。“1+N”运营模式是山水董事长宋春红先生在2009年提出的第四代家运运营模式。此模式在上海交通大学EMBA运营模式大赛上获得大奖，并被推荐在北美校友峰会上向来自世界各地的学者专家展示，受到国内外众多经济学家、企业管理专家、交大一流教授论证认可，最终被确认为将颠覆传统家居模式的革命性运营模式。运用1+N模式打造的山水家居情景体验馆将整个装饰行业从“装修”时代带入真正拎包入住的系统“装饰”时代！他是现代家装当之无愧的开创者、“教父”，也是充满变革精神的颠覆者。



SONG CHUNHONG
WAS INVITED TO THE SINO-FRENCH
CULTURAL EXCHANGE

大会现场与会艺术精英的业内人士

总裁宋春红应邀参加 中法文化艺术交流

中法百年对话庆典-艺术8艺术之家交流活动于2012年10月20日起在北京隆重举行。艺术8连接了中国和法国艺术交流的桥梁，是艺术的最高学府，展览汇集了众多文献资料以及回顾昨日，展望明天的艺术作品。众多艺术、政治和商业界的知名人士齐聚一堂，共话中法友谊。山水装饰集团总裁宋春红应邀参加了这次艺术展，与艺术天堂法国顶尖设计艺术专家就未来艺术和家居的发展做一次思想的交流和碰撞。

中央美术学院教授高天瑞、凡尔赛宫、博物馆和国家园林公共管理机构主席卡特琳·佩加尔(Catherine Pégard)、巴黎国立高等美术学院院长、艺术8协会会长亨利·克洛德·库索(Henri-Claude Cousseau)、爱马仕企业中国区家居部总监马方素和Baccarat中国区区域总监邵凡，出席中法文化交流展览活动。

这次中法文化交流会是个很好的国际交流平台，宋总有幸结识了爱马仕中国区家居部总监马方素和Baccarat中国区区域总监邵凡，双方就未来家居发展初步达成了战略合作关系，这一决定使我们可以追忆彼此间交流的往昔岁月，展望充满希望的未来合作。



艺术8地址-颐和文泽老建筑的艺术区



总裁宋春红与巴黎国立高等美术学院院长亨利·克洛德·库索合影



对艺术作品的讲解和评价



中央美术学院造型学院教授-高天瑞在活动现场发言



参观团一行参观情景馆



HOUSE DECORATION
INVESTIGATION GROUP VISITED
S-SHUI GROUP

山东、重庆家装考察团 参观山水考察取经

2013年5月9日、10日两天，山水家居情景馆迎来山东和重庆的家装考察团，对山水“1+N”运营模式学习洽谈，以及行业交流活动，并参观了在建工地。

山水装饰集团副总裁赵斌接待并带大家到情景馆进行了参观，研发中心总监房培详细讲解了山水家居情景馆中的79间情景样板间以及蕴含的风水文化历史。来访的业界朋友对山水家居情景馆的运营模式表示了高度认可，山水的“1+N”模式，非常符合未来发展的需求。山水家居情景馆的运营模式以及展示出来的情景间，在整个安徽乃至中国家居行业中都是极具创新精神和处于领先地位的，值得大力宣传和学习。

参观团还参观了山水的三处工地，三处工地分别为木工阶段、水电阶段和基本完成的基材安装阶段。参观团来到工地现场，亲身感受山水的高品质施工、施工材料及设计。对于山水工地品质，大家纷纷给予高评价。

同为家居行业的知名装饰企业，与山水装饰集团的此次零距离接触，必将为装饰企业带来新的发展机遇，给家居行业带来好消息。



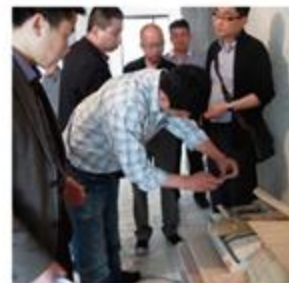
座谈会交流，共话行业发展



参观材料展厅



向建设总监请教风水知识



工地现场参观学习



座谈会现场



参观山水在建工地



THE PRESIDENT OF CHINA
DECORATION ASSOCIATION LI VISITED
S-SHUI GROUP

中装协李秉仁会长莅临山水装饰集团

2012年9月13日，中国建筑装饰协会李秉仁会长一行，在省市主管部门领导的陪同下莅临山水集团参观指导。李秉仁会长此行作为参加在肥举办的中装协住宅委第二届全委扩大会议，暨“徽派建筑与现代家居文化”学术研讨交流会，而山水装饰作为安徽具有代表性的龙头企业，被定为李秉仁会长唯一参观的企业。

在参观过程中，山水装饰集团研发中心总监对山水家居情景馆逐一进行了介绍，每套情景间映射一类鲜活的生活方式，1比1实景再现，情景馆本身的设计更是融贯中西，设计意念深刻。最后，领导在会议室举行了简短的会议，合肥市建筑市场管理处主任、合肥市装饰协会会长孙业飞介绍了与会领导及协会工作汇报。随后，山水装饰集团总裁宋春红就山水的情况、人才战略、品牌战略、产品战略、文化战略、市场战略等向与会领导作了简短汇报，更是厘清了行业整合和资本运作的发展战略。



总裁宋春红讲解原木家器设计理念



研发中心总监对家居工程进行讲解



合影留念



总裁宋春红与李秉仁会长开心交谈

最后，李秉仁会长作了会议总结，他首先肯定了山水在硬件方面的规模和档次，在全国行业内是非常具有代表性的，另外在软件方面也是让我们看见了很强的实力，特别是在当前国际金融危机、国内房产调控政策的 market 环境下，更需要创新模式，改变发展思路，顺应市场变化。李会长也希望宋总把山水装饰集团的经营理念 and 思路在9月14日的全国行业会议上，展示给全国的老总们，共同学习，探讨。最后领导们合影留念，结束了参观行程。



FASHION AND TREND OF INTERNATIONAL HOME DECORATION IN 2013

发布会现场

2013年度发布的家居流行趋势将以往流行风格重新整合、提升，打造了最前沿的家居生活流行趋势，给消费者带去真正符合内心需要的家居设计和感受。从一流设计 - 展示设计发展新成果、创新设计 - 引领合肥设计新发展、合肥创意之都 - 推动设计新提升，由“流行·家具”、“流行·家居软装”、“流行·设计风格”、“流行·材质”四个单元组成，为来年在山水装修的客户提供舒适潮流的高品质家装服务。流行·家具方面：反对古典主义单纯手工艺的倾向，而主张机械化的美，所以大量使用直线、对称和几何图形的构成。流行·家居软装方面：2013重软装，轻装修，软装将是装修的龙头戏，配饰的风格要与家居的整体风格相一致，在摆放配饰的时候，要做到先给家居设定一个主题，还要做到配饰要有所取舍，切忌毫无章法地胡乱摆设。流行·设计风格方面：亲近自然，简约实用，个性定制，DIY 乐趣流行趋势；风格多元，更显温馨；慢设计，慢生活。流行·材质方面：强化地板，色彩绚烂；壁砖，用掉冰冷面孔。砖面的纹理仿石，仿木的处理也让壁砖主角的厨房、卫生间更好地与整个居室融为一体；玻璃材料最受青睐；生态木质作吊顶、铺墙面，一股自然主义的风潮将主导着家居装饰的潮流取向；灯饰人性化，环保节能是灯具生产技术的崭新话题，显示人们对居室生存环境的重视，有关人士认为这是未来家居照明的主要发展方向。



设计师李俊友谈流行·家居软装



设计师陈高谈流行·设计风格



近两行业室内设计及家居业主齐聚一堂

追逐华彩蜕变-引领2013 国际家居设计流行潮流

2013年1月26日由山水装饰集团主办、合肥市建筑装饰协会指导的2013国际家居设计流行趋势发布会首会华美落幕。这次发布会邀请公众“走进设计、体验设计、消费设计”，使懂设计、爱设计成为城市风尚，让合肥为设计行动起来。



设计师方自新分享流行·材质



上海著名家居品牌总监吴泳涛分享流行·家具趋势

2013年度 五一劳动节表彰大会



山水家人带来的舞蹈表演

他们在现场领回的“红花”

总经办新工地上900名员工的自由与热烈欢



S-SHUI GROUP'S COMMENDATION
CONFERENCE ON MAY DAT

获奖合影留念



总裁宋春红为优秀劳模颁奖



工程管理中心张总上台发表讲话

2013年4月29日下午，山水装饰集团在安徽大剧院隆重举行“关爱生命、关爱家庭—相亲相爱一家人”庆祝“五一”国际劳动节表彰大会，表彰山水2013年中涌现出的优秀工人和先进个人。

表彰大会现场座无虚席，大会在山水家人们表演的一支西班牙舞中拉开了序幕，首先由宋春红总裁发表讲话，宋总与现场的全体员工共同回顾了山水的发展历程，分享了2013年山水发展的战略规划，宋总很关注工作在一线员工的成长和进步，因此经常组织工人参加省级、市级的技能大赛，内部也经常组织工艺大比拼，切实提高工人师傅的创新意识和创新能力，大力推广普及装修工艺新技术新技能，持续激发一线工人师傅们的劳动热情和职业技能素质。



工程部张总带来了大合唱《春天里》

宋总最后表示明年的五一会让更多的人见证山水劳模的风采，看到他们立足平凡岗位、超越自我，在平凡的岗位上做出不平凡的成绩。宋总的激昂演讲赢得现场工人的热烈掌声。

山水在抓质量、抓技术、抓业绩的同时，也十分重视一线工人的职业健康安全。为加强员工安全管理意识，提高自身保护技能，山水特邀请到慈铭体检中心的边家菊医生讲解工地上突发事件的自救与急救知识，并给现场的工人发放了慈铭体检中心的体检卡，关注他们的健康状况。此外还有工程运营管理部总裁卜总讲解施工注意事项及工地营销，引导工人如何提供给客户更好的工地服务和如何提高工作的技能。

大会进行到了高潮部分，表彰仪式正式开始，首先由劳模上台发言，“作为获奖者，我们感到很骄傲、很自豪，这是大家给我们的最高荣誉，在以后的工作中，我们一定要充分发扬山水的劳模精神，尽职尽责，用我们的双手去创造山水美好的未来。”获奖代表木工周师傅说。

随着音乐和热烈的掌声，60名优秀工人代表胸带劳模大红花上台领奖，由宋总和卜总为他们颁奖，获奖代表们个个脸上洋溢着甜甜的微笑，此时此刻他们是山水所有员工学习的榜样，是山水最可爱的人。

大会最后由工程部代表带来了大合唱《春天里》，他们的精彩歌唱唱响了劳动光荣主旋律。山水一直大力弘扬劳模精神，以先进模范为榜样，学习他们爱岗敬业、无私奉献的主人翁精神，充分展现劳动群众的时代风采，为山水的稳步发展贡献力量。

山水设计师揽获 第八届设博会多项设计大奖

2013年,中国的室内设计、建筑设计、软装设计、产品设计等各方面都继续活跃着一批非常优秀的设计师,这些设计师是中国设计界的希望,他们引领着中国的设计走向国门,走向世界。山水装饰集团三名设计师荣获第八届设博会的多项荣誉,这一批正值“当打之年”的中国中生代设计力量,正以其睿智的眼光、卓越的创造力引领和影响新时代的中国设计潮流。



获奖设计师 邵乾



获奖设计师 丁乾



获奖设计师 方利红

据悉2013 第八届中国建筑装饰及设计艺术博览会暨 2012-2013 年度国际环艺创新设计作品大赛是中国建筑装饰协会主办,清华大学美术学院、中国贸促会建设行业分会等权威组织联合主办的中国建筑装饰及设计艺术博览会(简称“设博会”)自2005年起已经成功举办七届,成为我国在建筑装饰及设计领域最权威、国际化程度最高的年度盛会。设博会先后得到了国内的中华人民共和国住房和城乡建设部、中国建筑学会、清华大学美术学院、中国美术家协会、中国室内装饰协会、北京市文化创意产业促进办公室等诸多权威部门的大力支持;在国际上,得到了法国室内设计协会、亚洲建筑师协会、国际设计艺术院校联盟以及意大利、瑞士、新加坡、马来西亚、台湾、香港等十几个国际行业学会和设计大师鼎力支持和认可。



山水设计师获奖作品

建筑装饰行业这一年度盛会,是装饰行业一流的具有良好国际影响力的设计交流互动平台。这对于提升建筑装饰行业在国内及国际的影响力,培育设计市场和激励创新;推动中国设计艺术蓬勃发展具有深远的积极意义。



山水设计师获奖作品



S·SHUI DESIGNERS WOW
SEVERAL AWARDS

山水设计师获奖作品

经过为期几个月的评选,山水的获奖设计师通知已新鲜出炉,他们分别是:(排名不分先后)方利红荣获“2012-2013年度室内设计百强人物”,邵乾的恒生阳光城设计方案荣获“2012-2013 年度国际环艺创新设计作品大赛”住宅空间类二等奖,邵乾、丁乾的作品天海电气企业展厅设计方案荣获“2012-2013 年度国际环艺创新设计作品大赛”展示空间类三等奖。他们的获奖作品将在下半年在北京召开的第八届设博会颁奖典礼上现场展出。

一个规模庞大,令人瞩目的设计奖项,由中国装协在北京颁发,奖项得颁发致力于设计的品质保证和创意潮流。另一方面,则体现了中国乃至国际上认可的山水杰出设计质量,这些权威奖项的获得是客户在市场上找到最佳产品和创意服务的一个风向标,为行业发展树立典范。

山水装饰集团管理层 述职暨目标责任书签订仪式

2013年2月22日在南昌学院招待所3楼会议室举办了2013年度山水装饰集团管理层述职报告暨目标责任书签订仪式，总裁宋春红、副总裁蔡刚、赵斌、卜长恕、蚌埠分公司总经理李明义以及600多位员工参加大会。

会上，28位负责人分别以数据、图表、等形式从工作成果、工作计划等方面进行了精彩的阐述。各位管理层述职者对工作过程中出现的问题进行了剖析，思考应对措施，提出改进对策，并结合工作长期发展规划部署了2013年工作重点和计划。此外，山水一直倡导的百年山水 健康空间，至诚、至信、至精、至美的价值理念已深入人心，全体员工为贯彻落实理念做了大量工作，汇报中也显示了在这两方面做出的努力和取得的成果。

会议中各位高管分别和总裁宋春红签订2013目标责任书，明确了自己2013年工作的目标和责任。



签订仪式现场

THE MANAGEMENT ACTIVITIES REPORTING AND TARGET RESPONSIBILITY DOCUMENT SIGNING CEREMONY OF S·SHUI



最后由总裁宋春红作述职报告和总结发言，介绍了未来三年山水要面临的机遇和挑战，分析了行业的形式和国家对上海房地产的政策调整中，山水如何逆势扩张，把握机遇，后来阐述了2013年山水发展战略规划，在坚持速度、质量发展的同时继续做好回馈社会的公益活动，帮扶大学生就业，号召全体员工一起为贫困学生捐款，继续传播山水的关爱理念。

宋春红指出述职大会内容体现了稳定中加速发展的方针，分别展示了各部门的工作亮点，这些工作成果将成为未来发展的基础。他希望与会会员进一步发挥自身优势，发挥主动性，增强紧迫感，把坚持发展作为第一要义，为安徽人民做最好的服务，对引领装饰行业的健康发展贡献力量。

团队合作手势

山水装饰集团 与合肥师范学院 签约仪式

THE SIGNING CEREMONY BETWEEN S-SHUI DECORATION AND HEFEI NORMAL UNIVERSITY



合肥师范学院艺术学院院长孙志宣发言



未来，双方将在人才的高素质培养方面展开深入合作



在公司一楼广场合影留念

2012年10月22日上午9时，山水装饰集团与合肥师范学院关于大学生教学实践和就业基地签约仪式在山水家居情景体验馆隆重举行。合肥师范学院艺术学院院长孙志宣、副院长余萍、教务处处长胡昂、招生就业处吴文处长、山水运营管理中心副总裁蔡刚等领导以及合肥师范学院实习的同学们都出席了此次的签约活动。

签约仪式上，公司运营管理中心副总裁蔡总与合肥师范学院教务处主任签署合同，就大学生教学实践与就业基地的成立正式签约并全面启动，席间双方就日后的合作发展、学生深入实践、提升自身的综合素质和动手能力等相关细节进行讨论，最后在融洽的气氛中圆满完成。仪式结束后合肥师范学院各位领导在运营管理中心副总裁蔡总、设计总监陈晓森的带领下观摩和欣赏了家居情景馆的经典艺术设计样板间，比如意大利风格样板间、地中海风格样板间等国际前沿设计潮流，了解了文化艺术与人性化现代家装的完美结合，徜徉于艺术的品味生活中。

山水装饰集团作为合肥家装行业的龙头企业，要肩负起对刚毕业的大学生提供一个实践和培养的机会。山水人义不容辞承担起责任企业的担子，肩负起对社会的责任，山水在把自身企业做大做强时，不忘回报社会，为提高农民工综合素质和专业技能，山水创建继续教育学校，并先后出资筹建山水希望小学、捐建卫生医疗站，同时关心公司有困难的员工。山水通过一系列义举，坚定不移贯彻其“饮水思源、热心公益、乐于奉献”的宗旨。

今天已是知识经济的时代，山水深知科技创新和管理创新是推动经济社会快速发展的两大引擎，而创新所依靠的就是各类高素质的人才。人才是山水集团迅速发展的最大资源和活力。引进高端人才及培养基础人才是山水人才管理的重要方式。为探索与优秀高校共同合作，强强联手，培养高素质专业性人才之路，我与合肥师范学院领导及老师经过多次深入探讨和研究，在他们的共同关心和努力下，山水正式成为合肥师范学院教学实践与就业基地。



主持人介绍山水的发展历程

设立“山水奖学金” 资助在校大学生

2013年6月20日上午在安徽职业技术学院会议室举办首届“山水奖学金”的颁奖仪式，山水装饰集团人力资源总监蒋劲翔先生、品牌推广中心总监葛成周先生、安徽职业技术学院史锋副院长、财务处郑丽处长等领导出席仪式。

安徽职业技术学院领导首先代表学校向捐赠设立“山水奖学金”的山水装饰集团宋春红先生表示衷心的感谢，对山水装饰集团代表的到来表示热烈欢迎，副院长史锋追溯了宋春红先生和安徽职业技术学院的深厚友谊，认为本次“山水奖学金”的设置是宋先生对安徽职业技术学院学术发展的一次有力推动。她指出，这一奖学金的设置将有效激发学生学习的热情，有利于扎实学风的培养。勉励同学们在宋春红先生奉献精神感召下、在宋春红“山水奖学金”的支持下，更加奋发图强，自觉把人生理想与国家的发展需求相结合，志存高远，胸怀天下，为振兴中华而求索。

随后，山水装饰集团代表蒋劲翔先生、品牌推广总监葛成周先生为这次2013年度山水奖学金的学生颁奖和表彰。

宋春红先生充满了对安徽职业技术学院的深情和对同学们的期望，宋先生说，安徽给予了自己很多，他对学校也充满感恩之情，他希望山水奖学金的设置，能够鼓励同学们学习中不能死读书，还要与实践结合起来，“胆子大一点”，学习是一个艰辛的过程，也是充满希望的过程，他期待看到同学们扎实、努力地一步步取得阶段性的成果，也期待着给予同学们更大的支持。



S-SHUI SCHOLARSHIP
WAS SET UP FOR STUDENTS IN
UNIVERSITIES

山水奖学金获得者合影



会议现场



对获得山水奖学金的学生进行颁奖

“山水奖学金”的设置是为支持安徽职业技术学院教育事业，鼓励在校学生积极提高自己的学习技能，提倡实践调研与理论创新紧密结合的扎实学风。由宋春红先生长期向安徽职业技术学院捐资所设立，自2013年起，宋先生已向安徽职业技术学院捐赠该校的图书馆建设项目，这次的山水奖学金每年将资助20个学生，主要用于鼓励学生奋发学习的积极性，也为他们生活学习中给予物质支持。

山水奖学金的设置是为安徽职业技术学院学风建设注入强劲东风，真诚希望山水奖学金在学院培养高素质、应用型人才过程中发挥更大的激励作用，衷心祝愿双方的合作之路越走越宽，结出丰硕成果！

献爱心行动 树品牌文化

青年微商携手基层促发展公益活动

当大多数城市里的孩子已经拿着ipad浏览电子书的时候,安徽贫困镇农村的小学生还在为买不起字典发愁,一本只要二十来元的字典,对于贫困山村的小学生来说却遥不可及,对此,山水装饰集团积极响应政府号召为贫困学子捐款献爱心。

2012年10月26日上午十点,山水参与了安庆市政府组织的“百企助百镇”公益活动。在省委、省政府的领导下,积极投身扶贫工作的浓厚氛围,为我省促进城乡统筹可持续发展做出自己的一份贡献。会议开始安庆市人民政府副市长李兵发表讲话,宣布爱心企业捐款的对接仪式。在捐赠现场热烈的氛围中,安庆市副市长李兵赠予山水代表卜总爱心单位的铜牌。在对此次爱心行动深表感谢的同时也鼓励孩子们刻苦学习,回馈社会的关爱。

“关注教育,情系家乡”。山水一直以来热爱社会公益活动,这次捐款用于安庆望江县华阳镇、太慈镇的农村留守儿童和学校帮扶活动。山水这次直接捐赠现金用于改善贫困学校教学环境,包括捐赠课桌椅,捐建“爱心图书室”,捐建“留守儿童之家”,以及为贫困学生捐助学习用品、学习费用等。



安庆市人民政府副市长李兵赠予山水卜总爱心单位的铜牌



安庆市人民政府副市长李兵赠予山水卜总爱心单位的铜牌



捐赠仪式现场

今后,山水装饰集团还会将这种爱心行动更加广泛的传播,用行动回馈社会,用爱心铸就品牌的文化内涵。在此,让我们祝福望江县华阳镇、太慈镇的孩子幸福快乐,祝福山水装饰集团在品牌之路上书写更多的辉煌!

CHARITY ACTIVITIES
AND BUILDING THE BRAND
CULTURE



THE OFFICIAL FOUNDING CEREMONY OF S·SHUI COMMUNIST PARTY BRANCH

西湖街道党工委副书记高峰、光明社区副书记邓成良共同为党支部揭牌



山水装饰集团党支部成立揭牌仪式

2012年6月28日，山水装饰集团举行了党支部成立的揭牌仪式。西湖街道党工委副书记高峰、光明社区副书记邓成良以及山水总裁宋春红、山水全体党员参加了此次仪式。

西湖街道党工委副书记高峰、光明社区副书记邓成良共同为党支部揭牌。随后，西湖街道党工委副书记高峰发表了讲话。他首先对山水装饰集团的党支部成立表示热烈祝贺，山水党支部的成立，使基层党组织又增添了新鲜血液，希望山水党支部的党员能起到模范带头作用，并不断的壮大山水的党员队伍。

山水总裁宋春红也发表了讲话，他表示，在企业还是小规模的时候，成立党支部的问题还不很紧迫，但是当企业发展壮大，而且还要进一步走下去时，山水企业已经不是某个人的私有财产，这时候，企业对社会将承担起重大的责任。其中主要包括合法经营、合法用工、保障就业、回报社会等等，这个时候山水就盼望能得到党的关怀、教育、支持和帮助。山水发展越大，得到党的关心和帮助也越大，对党的依靠也越大。他认为，山水装饰集团党组织将在山水今后的发展中起到极其重要的作用。

党支部成立揭牌仪式在大家的掌声中圆满结束。



西湖街道党工委副书记高峰发表讲话



认真聆听讲解员解说

学习贯彻十八大精神 山水党支部开展参观学习

2012年12月，山水部分党员在支部书记夏青的带领下，赴滨湖区区的巢湖渡江战役纪念馆进行参观学习。

“人民英雄魂永铸，渡江精神新弘扬！”这次参观学习，重温了新中国成立之前那段血雨腥风、惊天动地的战争历史。渡江战役胜利是我们党中央坚强领导下的人民战争史上气吞山河、彪炳千秋的伟大篇章，革命先辈用战火和鲜血铸就的渡江战役精神，也将永远激励着我们中华民族一代儿女奋勇前进。

十八大胜利闭幕后，山水党支部将学习“深入开展爱国主义、集体主义、社会主义教育，大力弘扬民族精神和时代精神，倡导爱国、敬业、诚信、友善”的十八大精神与实践紧密结合。作为企业的党支部，更要积极响应十八大的号召，贯彻十八大的党的精神精髓，继承和发扬他们的革命精神，艰苦奋斗，爱岗敬业。



迎春晚会主持人开场致辞

逆风飞扬 情聚山水 山水装饰集团2013迎春晚会

2013年2月1日的周庆楼花园酒店大厅华灯璀璨，欢乐祥和，洋溢着节日的喜庆气氛，山水装饰集团2013年迎春晚会在此起彼伏的鞭炮声中拉开序幕。近3个多小时的迎春晚会，公司领导班子、全体员工和嘉宾共6000多人齐聚一堂，共同见证过去一年的成就，同心唱响新一年的辉煌。

晚会在精彩的视频短片中拉开帷幕。短片全面回顾了2012年山水装饰集团在设计创新、客户服务、营销活动、公益活动等方面取得的丰硕成果，生动展现了全体山水人认真负责、勇担使命的精神风貌。随后，驻粤分公司献上开场舞蹈《火了火了》，欢乐喜庆，热情激昂，将新年之夜点燃。



总裁宋春红为最佳优秀团队颁奖



副总为最佳设计团队颁奖



副总为最佳工程团队颁奖



副总为最佳敬业团队颁奖



2013 NEW YEAR PARTY OF S-SHUI GROUP

小品《相逢在路上》



老总红上台为大家献上精彩节目



比比谁的气球美

总裁宋春红发表了题为《逆风飞扬》的新年致辞。致辞中，与全体员工分享了2012取得的重大成就，展望了2013年品牌建设发展的美好蓝图。他希望山水全体员工在新的一年里，争做身体好、心态好的健康达人，争做思想好、品行好的服务使者，争做工作认真负责、成长进步的优秀员工。为实现目标和加快扩张变革的战略构想而奋发有为！

晚会上，第10届优秀员工评选活动的颁奖环节引人注目。总裁宋春红和三位集团副总裁为荣获最佳设计创新奖、最佳敬业奖、最佳服务奖、最佳进步奖等各大年度奖项的员工颁奖，并向他们致以节日的问候和衷心的感谢。

晚会节目精彩纷呈，高潮迭起，妙趣横生，充分体现了山水员工们的创造力和想象力。展现了山水员工积极向上、勇于创新的精神风貌。其中《相逢在路上》的精彩小品幽默的对话，诙谐的语调令现场观众捧腹大笑；印度舞《沙漠玫瑰》带我们领略了异域风采。穿插其间的抽奖、游戏环节，设计别出心裁，惊喜不断，更增添了晚会的喜庆欢乐气氛。



晚会节目在歌曲《追寻》中落下帷幕，随后的晚宴中，领导员工和嘉宾一次次举杯同庆，共谋发展、开心祝福、全民同乐。2013新的一年，执着、梦想、追求、团结，让我们共同携手为山水这个大家庭，迎风飞翔，巅峰领跃！



红红火火的晚宴现场



EXCELLENT STAFF IN 2012



2012优秀员工名录

最佳设计创意奖-陈国增 / 最佳工程质量奖-许昊 / 最佳营销奖-吴白文 / 最佳进步奖-朱文磊、宋余玲 / 最佳敬业奖-赵静、李竹云 / 最佳服务奖-胡望杰、张惠 / 最佳业绩奖-刘娟、龚亮 / 最佳优秀团队奖-网络部
最佳优秀部门奖-售后部





COLLECTING
TRAVELLING OF S·SHUI IN
SUMMER VOCATION



山水暑期采风行

2012年8月7日，山水青岛、西安采风行绚丽起航，山水员工们共同享受此次暑期采风之旅。共分为两条线路，从青岛到西安，体验滨海休闲之旅和欣赏西安古都之旅。几千里的路程阻挡不了山水人游玩的热情。乘豪华游船体验海天一色、走进海底世界、数着星星吃中餐、夜游三湾、青岛啤酒一条街、青岛八大关殖民者留下的风情建筑以及欣赏古都西安的古香古色的建筑和品尝特色小吃——

青岛市地处山东半岛东南部，东、南濒临黄海，东北与烟台毗邻，西与潍坊市相连……青岛的景观漂亮，尤其沿海滨大道及其海边景点，格外辉煌。山水人参观完青岛湾，还游玩了大学路漫步、小鱼山、德影祥子博物馆、小青岛、八大关滨海木栈道、劈柴院这样的为大家所熟知的海滨休闲之旅以及石老人海水浴场、栈桥、青岛啤酒博物馆等这样的经典特色之旅。

玩过青岛初到西安，一下火车便感觉一切都不一样了。古香古色的建筑，就连火车站都带有浓郁的古城楼的感觉。似乎一下子回到了久远的年代。古楼一样的建筑成为了这个城市的特色。西安自古帝王都，历史上先后有周、秦、汉、唐等十三个封建王朝在此建都，形成了陕西独特的历史文化风貌。所以来到这里，大家去参观这里著名的陕西历史博物馆。



陕西历史博物馆筹建于1983年，1991年6月20日落成开放。它的建成标志着中国博物馆事业迈入了新的发展里程。陕西历史博物馆以其丰富的文物藏品成为展示陕西历史文化和中国古代文明的殿堂，被誉为“古都明珠，华夏宝库”。陕西历史博物馆建筑的外观着重突出了盛唐风采，馆舍由一组“中央殿堂、四隅崇楼”的仿唐风格建筑群组成。馆舍布局呈“轴线对称，主从有序；中央殿堂，四隅崇楼”的结构特点。把唐代古典建筑风格与现代博物馆功能相结合，融中国古代宫殿与庭院建筑风格于一体。馆藏文物更是丰富多样，不仅有青铜器、瓷器，还有历代陶俑、瓷器、乐器、玉器、货币等等。三个展馆各具特色。

这次旅行让山水的家人们在工作之余放松了心情，并体验了海滨城市青岛和古都西安的风土人情和建筑美景，亦玩亦学，展示着山水人积极向上的风采面貌。



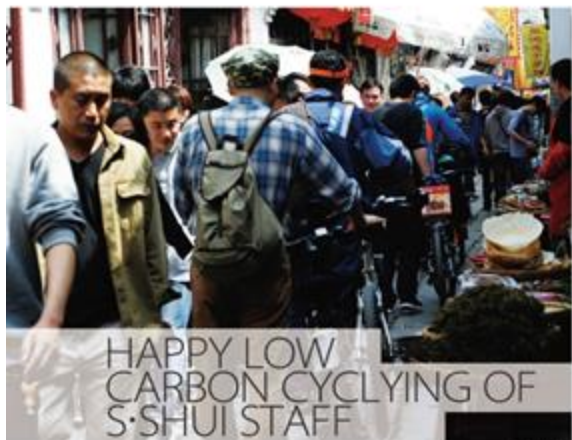
绿林为伴，骑行骑行



三河古镇，骑行骑行



时尚的装备



HAPPY LOW
CARBON CYCLING OF
S·SHUI STAFF

热闹的古镇



多快乐，我要骑行

倡导低碳 山水人快乐骑行

戴着头盔，身着骑行服，骑着自行车在三河古镇的美景中穿梭——天气晴空万里，山水自行车健身骑行爱好者们在山水家园情景馆集结出发，准备以健身骑行的方式欢度五一节。

以骑行的方式 倡导绿色健康生活

2013年5月4日，来自山水的自行车爱好者，组成了五颜六色的骑行队，朝着景点出发。骑行路线沿着风景秀美的金寨路主干道骑行，全程约90公里，车队形成了一道独特亮丽的风景线，宣传着绿色出行的新风尚。

据悉，本次活动以“吃动平衡·绿色出行”为宗旨，引导群众参与体育锻炼的热情，倡导绿色健康的生活方式，也践行着山水“百年山水、健康空间”的企业愿景。随着经济的发展和人们健身需求的不断提高，参与自行车运动的人会越来越多，像山水这样的自行车健身骑行这样的活动，山水以后会坚持组织下去。

以积极健康的精神 追求快乐时尚生活

在浩荡的骑行队伍中，全副武装的副总赵斌显得最“抢眼”，他虽然作为自行车爱好者只有两年时间，但已经创造了一天骑行210公里的惊人纪录。

据了解，像山水这样骑车向郊区进发，感受大自然魅力的绿色骑行，已逐渐成为休闲健身时尚运动。骑自行车对山水的“骑行族”来说，已经不仅是一种出行方式，更是一种时尚的休闲健身活动。有着10年骑行经验的王总告诉我们，自行车的发展轨迹与环保、健康的趋势相一致，自行车文化的复兴适应了当下环保低碳、健康的潮流。



ANGEL OF LOS AN GELES

美国西海岸的明珠—天使之城洛杉矶

坐落在美国西海岸加利福尼亚州南部的洛杉矶 (Los Angeles) 是仅次于纽约的美国第二大城市，以其独特的风格、大都市的气息、集繁华与宁静于一身，是美国西海岸一座风景秀美、璀璨夺目的海滨城市。

CITY OF LOS ANGELES

天使之城-洛杉矶



洛杉矶是洛杉矶最有名的海滩，阳光充足，太平洋海岸微风习习，是洛杉矶人享受阳光和冲浪运动的好去处。



洛杉矶濒临浩瀚的太平洋东侧的圣佩德罗湾和圣莫尼卡湾沿岸，背靠莽莽的圣加布里埃尔山，面积1200多平方公里。大都市包括洛杉矶县和奥兰治、文图拉两县的一部分，以及贝弗利希尔斯、帕萨迪纳、长滩等90余个大小城镇，总面积10567平方公里。城市座落在三面环山、一面临海的开阔盆地中，除局部为丘陵外，地面平坦，平均海拔84米，最高点埃尔西峰高1549米，一年四季阳光明媚，干燥少雨，气候温和宜人，平均气温12度左右，1月平均气温13.7℃，7月23.4℃，年降水量仅357毫米，以冬雨为主。

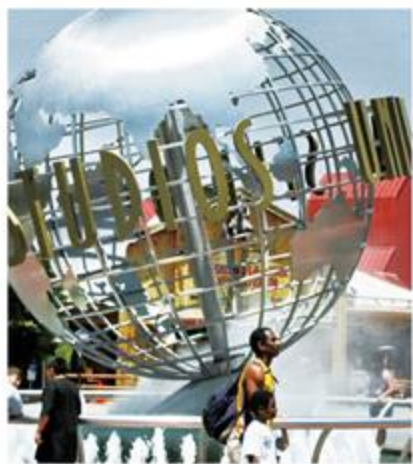
1769年8月2日（天主教圣母节第二天），西班牙远征队为寻找开设教会地点来到这里，1781年在建镇，并把这个地方称为“天使女王圣母马利亚的城镇”，后简称“天使之城”（西班牙语的原译即洛杉矶）。洛杉矶原为印第安人的牧区村落，1781年成为西班牙殖民地，1818年美国首次到此，1821年归属墨西哥，1846年美、墨战争后割让给美国，成为美国领土，1848年西部“淘金热”吸引大量移民，1850年设市，同年加利福尼亚成为美国第31个州，当时洛杉矶人口仅1600人。

19世纪末20世纪初，随着石油的发现，洛杉矶开始崛起，迅速发展成美国西部一个最大的城市。第二次世界大战后，现代工业的崛起，商业、金融业和旅游业繁荣，移民激增，城区不断向西周扩，洛杉矶成为美国的特大城市。现在的洛杉矶，已成为美国石油化工、海洋、航天工业和电子业的最大基地。它是美国科技的主要中心之一，拥有科学家和工程技术人员的数量位居全美第一，享有“科技之城”的称号，著名的硅谷就坐落在这里。近年来，洛杉矶的金融业和商业也迅速发展，数百家银行在洛杉矶设有办事处，包括许多著名的国际大财团，如洛克希德、诺思罗普、罗克韦尔等，洛杉矶已成为仅次于纽约的金融中心。



高楼耸立的国际化大都市-洛杉矶金融中心





好莱坞星光大道长 3.5 英里，是展示演艺界明星风采的地方，除拥有发达的工业和金融业，洛杉矶还是美国的文化娱乐中心。一望无际的沙地和明媚的阳光，闻名遐迩的“电影王国”好莱坞，引人入胜的迪斯尼乐园、峰秀地灵的贝佛利山庄……使洛杉矶成为一座举世闻名的“电影城”和“旅游城”。洛杉矶市区广阔，布局分散，整座城市是以千千万万栋一家一户的小住宅为基础，绿荫丛中，鳞次栉比的庭院式建筑，色彩淡雅，造型精巧，风格各异，散布于平地山丘上，市中心有十几幢数十层的高楼，高速公路与城市街道纵横交错，密如蛛网，四通八达。洛杉矶道路面积占全市面积百分之三十左右，是美国高速公路最发达的城市，也是全美拥有汽车最多的城市。



好莱坞星光大道



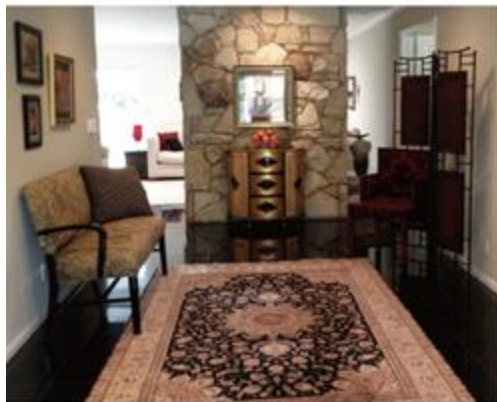
好莱坞艺术中心



罗德里奇家族的庄园



私家花园城堡



美式风格是温馨休闲的代名词，它不仅是一种装修风格，更是一种生活方式。这种追求舒适与“慢下来”的生活方式，现已成为很多追求品质生活人士的心仪之选。总裁宋春红参观的几处民居正是在诠释这种质朴从容、悠然无束的生活体验。

棕色的书柜、咖啡桌的古董红色、小盆栽沁人心脾的绿色以及台灯的温暖色调，让整个家看起来春意盎然。这些充满活力的色彩，能让人仿佛置身于美丽的西海岸景区；感受着松软的棕色泥土，触摸着Mendocino海湾的红木森林，探寻着繁茂旺盛的海藻，沐浴着海岸线上温和的晨曦……



人造绿墙效果，也是主人的创意



张牙舞爪的树木在尚平静“幕布”炫耀自己的张狂



天如沐春风的惬意下午茶



户外休闲的惬意，是开PARTY的最佳选择



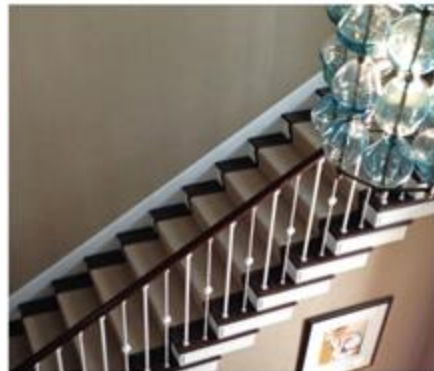
一栋栋风格迥异的民居也组成了风景靓丽的街道。一个又一个的街道最终组成了风景秀美的洛杉矶。环境优美、空气清新、幽静宜人的小镇、街区，一处处民居设计各具特色，建设精致新颖，外表颜色搭配合理，像一件件凝固的艺术精品。

当地的居民不仅在室内设计上独具匠心，住所外观上也颇为重视。这是一栋民居的房子，攀缘植物与葡萄藤攀爬覆盖在房屋正面的金属格栅上。建筑师用金属构建了一个基本的房屋框架，外面覆盖上轻薄的网状物和波纹板，植物围绕生长。房屋建造在有限的预算上。最初房子被建造时，主人提出要求，希望房子“看起来是绿的”，同时也要与邻居相和谐。

每年一度的 2013 Pasadena Showcase House of Design (室内设计展) 在充满艺术魅力的美国洛杉矶隆重举行，邀请美国28个室内设计大师对一栋建于1941的房子进行整体设计改造。在不改变房子原有主体结构上各自发挥创意，分别对每个房间进行再创新与智慧完美结合的设计，充满了创意与艺术。



充满神秘文化色彩的设计



精工工艺的楼梯结构，书籍式台阶充满地域文化氛围



别墅庭院的地毯铺装设计错落有致



别墅一角

总裁宋春红应邀参加了这个展览，与现场的美国设计师进行互动交流，借助美国设计展，帮助山水对国际一线设计风格趋势进行纵览、梳理、整合与精读，从而切实地将山水的战略意义提升到产学研—产以多元、学以效用、研以革新的高度。

LOS ANGELES

洛杉矶的文化和教育事业也很发达。这里有世界著名的加州理工学院、加利福尼亚大学洛杉矶分校、南加利福尼亚大学、亨廷顿图书馆、格蒂博物馆等。洛杉矶公共图书馆藏书量居全美第三位。洛杉矶还是世界上屈指可数的举办过两届夏季奥运会的城市。

洛杉矶是美国西部最大的工业中心，制造业产值约占加利福尼亚州的1/2，居全国第三位。洛杉矶还是设施现代化的深水海港。附近的长滩有着著名的菲摩斯工程，是开采石油的人工岛，岛上有世界独一无二的大斜井。

大量的移民使洛杉矶成为一个多民族、多种文化色彩的国际性城市，少数民族占全市人口的一半左右，并拥有众多移民社区，各色人种聚居的地区形成了各自的“城”。洛杉矶也是美国华人的主要聚集地之一，约有40万左右华人。中国城是一新一老的“唐人街”，新唐人街建于20世纪中期，位于北百老汇区的闹市和高山区之间。

现在的洛杉矶，已成为美国石油化工、海洋、航天工业和电子业的最大基地。近年来，洛杉矶的金融业和商业也迅速发展，数百家银行在洛杉矶设有办事处，包括许多著名的国际大财团，如洛克菲德、道思罗普、罗克韦尔等，洛杉矶已成为美国仅次于纽约的金融中心。

印象台北 暧昧如诗

TAI BEI IMPRESSION
-AS POETRY



台湾是需要细腻品味的，它的魅力往往在一些不经意的细节中。它的情调就在一杯丝袜奶茶里；它的底蕴就在对海量角落的书吧里；它的不同凡响就在禅院的暮鼓晨钟里；它的风情就在路边慵懒西施露出的“事业线”里；台湾是温暖的、谦和的、彬彬有礼、干净整洁；台湾是世俗的，烟火气息浓郁的，那些夜市小吃，那些时尚小店，那些甜蜜的问候——徜徉在生态绿色的宝岛感慨几多。



都市繁华

从20世纪60年代开始，台湾经济搭上了高速发展的快车。从1960年到1966年，台湾抓住当时国际分工变化的机遇，利用岛内廉价的劳动力，大力发展出口导向经济，建立起了以轻纺、家电等为核心的支柱产业，外资对台湾此间的工业化和出口扩张起了重要作用。工业带动了经济的快速起飞，台湾成为世界瞩目的“亚洲四小龙”之一。漫步台北街头，大大小小的、各种各样的公司招牌令人眼花缭乱。

古韵犹存的现代派城市风情画

有台湾作家说：“台湾，是一从成熟了的风景。”他这样描写台湾：“这风景里最先触目的，是那些歪着脖子的高楼大厦，很像是一种不需要养分的野生植物，一堆堆一簇簇地到处丛生。而文雅虚弱的马路，则是一种不在乎早逝的草民的青藤，带着几分慵懒的姿态，一个劲地显生着——有些街道，被那些手拉手向开肩的楼群给夹得扁扁的。走在深窄的街心，便有一种纽约或是伦敦的感觉——满城都是巨楼砌成的街，满街都是楼一般的楼。在阳光下交织成一片生机勃勃的繁华。”



漫步台湾街头，大陆的访客会有一种仿佛身在家乡的错觉，因为这里的许多街道都是以大陆的城市来命名的，如成都路、长春路、青岛路、武昌街、汉口街、广州街……而耳畔则时时听到流利柔和的“国语”，甚至老人家的“国语”里还夹着改不了的大陆乡音。



作为工商社会的善善之地，台湾多的是精明的商人和愉快的小贩。在最热闹的信义商圈、西门町、重庆南北路、博爱路、忠孝西路……各条路的两侧是新型的商业大楼、公司门牌、大饭店。华衣美服在橱窗里诱惑着熙来攘往的人潮。一些“专业街”则聚集着同行业、同性质的店铺，既有趣又方便，如买木器沙发到长沙街或南昌街，看电影去西门町，买鞋子到玩骑街，买书到重庆南路——还有一些老街，仍守着如梦般的过往岁月，让人还可在那里古老的行业中追忆些什么。如在昔日慵懒的街巷间，仍可找到新兴市区不易见到的佛像店、绣庄、线香行、旧货店，还有青草巷。地藏王庙对面的青草巷有十多家青草药店，一人巷子口，便是草香扑鼻，满目苍翠，草药种类达一二百种，多为台湾本地所产。夏天煮青草茶，冬天煲大补汤，都可以在这儿买到材料。

书屋林立,书香满街

如果以密度计算,台湾可以说是世界上出产作家、诗人最多的城市之一。有人说:“在台湾做出版生意,好比在浅滩上钓鱼。”其中艰难,可见一斑。在人口只有2000多万的台湾,一本书如果一年能卖出2000册,就会有出版社愿意出版;能卖出1万册,就堪称畅销,可是台湾的出版业并未因此而衰微,反而兴旺发达。据统计,台湾登记注册的出版社超过6000家,每年出书近4万种,整体营业额则在600亿新台币左右。人口与新书比例,名列全球前茅。远流出版社、星光出版社、志文出版社、重光书局、启明书局、红露书局……一家家出版社呕心沥血,肩负着台湾的文化使命。台湾各地大小书店林立,其中台北重庆南路一段是读书人最爱的地方:在这条不到1公里长的路上,集中了几十家大型书店,台湾有名的出版社几乎都在这里设有书店,满街飘散着浓郁的书香。书店里以文化、文学类书籍居魁首,经史子集、唐诗宋词、神话戏曲、小说诗歌,一应俱全,琳琅满目。应用科学类的书籍次之,如工商财经、电脑家政、医药保健、观光旅游等,而纯理论学术的著作则相对较少。到了下午5、6点学校放学后,书店里的小读者会骤然增加。他们选好一本书后,把书包往旁边一放,就坐在地板上津津有味地读起来。

五角庙前一座巨型木雕神像



新奇古怪,精神神秘,不现实的对话



造型夸张,大小不一的女人从雕塑和地画所呈现的奇特景观

其实,这样的一幅画面我们都很熟悉,在大陆的大城市——北京、上海、深圳——人们买的都是一般紧凑的鼓点儿。白日里的匆忙,兴许是城市永恒的注解吧。

三毛说:“台湾有她的美丽,那就是强悍的生命力与压迫感。”又说:“在那儿心思不清晰,整天忙来忙去,而内心一样空虚如死。”滚滚红尘中的台湾,是个令人又爱又恨的大都会;在这座钢铁、水泥、玻璃和瓷砖构成的庞大丛林里,勃勃的生机,寻梦的眼睛,思乡的心绪,憔悴的愁容,共同泡成一杯醇香的红茶,滋味厚厚地留在人的心底。



参观完美术馆,接着对佛陀纪念馆进行参观。纪念馆是台湾最大的佛教道场,佛光山是由星云法师带领弟子披荆斩棘,历经艰辛所建设起来的,是一座大乘佛教的寺庙。此外佛教文物陈列馆珍藏古今各国文物大多数千件,相当具有历史意义。

副总编宋春红与安徽新华发行集团总经理曹杰一行进行为期一周的考察旅途,亲身体验到台湾的人文特色之中。

台湾文化之旅

2013年4月20日,总编宋春红与安徽新华发行集团总经理曹杰一行抵达台湾,20余名商务考察团人员将在台湾进行为期8天的藏品书店及特色文化景点考察。

考察团一行刚下飞机,便马不停蹄地前往诚品台湾中區旗舰店进行参观考察,考察其建设和复合经营模式。台湾的书店一般都是连锁书店,包括儿童馆、文具馆、音乐馆的经营。所以,台湾书店的经营理念是使书店不只卖书,而是包罗书店、家具、画框、花店、瓷器、珠宝、餐厅的一站式精神享乐空间。来这里的人们,可以轻松地徜徉在一种恬适、优雅的阅读氛围之中。

考察团还分批前往了台中美术馆,美术馆展现出台湾艺术创作的特色与发展自信,引入台湾艺术的特色,了解了艺术的精华,而达到以艺术向下扎根并向上延展文化认知的目标。

颠覆传统 上海万佛寺—江南庭院中的诵读

SHANG HAI WANFO TEMPLE
-A SUBVERTING TRADITIONAL ARCHITECTURE
IN SOUTHERN COURTYARD





上海首座江南庭园式寺院

中国众多的佛寺，展现在眼前的是雄伟的山门、耀眼的金顶、黄墙黛瓦、斗拱飞檐的建筑风格。而万佛寺汲取了汉、唐建筑的简洁大方、刚劲雄浑的特点，参入当今时代的一些特征，外观返璞归真，装饰简洁平实，并融入了现代元素，开创了佛寺文化在当今生活中的一种新的表现形式，彻底颠覆了人们对传统寺院的印象。

这座名为万佛寺的寺院座落在嘉定江桥镇，毗邻普陀、长宁、闵行三区。利用原先的一个电梯制造厂改建而成，首创了国内寺院建设中旧建筑体现新功能的先例。寺院从2007年开始筹建，目前已基本竣工。



寺院呈现江南庭园意境

走进寺院，处处可见江南意园特有的韵味精髓，脉格和肌理。参天的大树、剔透的竹林，高低错落巧妙搭配，红花绿草错落有致，蜿蜒的鹅卵石小径曲径通幽，色彩斑斓的金鱼在水池游弋。没有传统中的黄墙黛瓦、斗拱飞檐和高高在上的大雄宝殿，呈现在人们眼前的疑似江南民居的黑瓦白墙、横平竖直的建筑群，不惊人指不，还真看不出这是一座现代化新型寺院。



正因为是旧厂房改建而来，不仅在用地、建筑等方面比同等规模的寺院建设成本少了约3成。而且，万佛寺内的建筑留存不少工业记忆。寺院总建筑面积近6000万平方米，其中1000多万平方米的大雄宝殿，气势恢宏，可同时容纳1000余人朝拜。大雄宝殿的前身是电梯厂装配车间，殿内四根方形柱子，依稀让人回忆起当时车间内工作景象。改成大殿后，内部增添了吊顶，外墙上则是装饰着大型铜雕佛像和小型石刻佛像，增加了建筑的立体美和装饰美。原先厂区的一幢普通办公用房，经过改建成为一座“六和阁”，用来办公和接待善客住宿，使一幢普通的建筑在使用功能上有了新的突破。竖立在寺内东北角当年的电梯实验井，经过改建成为高30米的弥陀塔。这座11层高的弥陀塔塔外塔每层都有一尊大型的青铜浮雕佛像，绿色和白色的色彩搭配十分养眼，塔内经过装饰，成为信徒永远的朝拜殿堂处。



万佛寺留存工业记忆

与传统仿古寺新不同，万佛寺的建筑风格是现代时尚的定位，主体建筑包括大雄宝殿和多功能厅两大部分。建筑体量不小，但结构疏朗、简洁，没有拥挤和指齿之感，开阔大气的天王殿和简洁明朗的钟楼等建筑单体，都透出一股简约时尚之风。



寺院建筑也要现代化

佛寺和旧厂房，这两个不同建筑体系在万佛寺却被巧妙地嫁接在一起。万佛寺的主持设计师俞宗耀告诉记者，其实佛寺也应该简约现代，用现代简约之风诠释佛教文化，利用现代科技、工程技术，符合当代的需求。

俞宗耀表示，想亲自设计一座现代化新型佛寺的想法已酝酿多年，始终未能实现。现在万佛寺提供了难得的机会，才会付诸实施。万佛寺的建筑设计第一是考虑现代味，去掉传统建筑中手工时代形成的装饰，如柱础、斗拱、椽、脊等，曲线改为直线，圆改为方，柔和改为刚劲，色彩趋向单纯；第二要有中国味，保留了小体量组合的群体布置，单体上维持了台座、塔身、屋顶三段的形式，保留了瓦顶和悬山、垂脊、梁柱等中国元素；第三要有宗教味，总体上保持了传统寺院的布局，对称、多重院落，以大殿为中心，以塔体为制高点；第四要有个人味，要有本寺独有的风格，鲜明的个性，没有拙劣的仿古摹仿，变杆椽为厚瓦，追求顽强的生命力；第五要有绿色味，融入高科技、环保、可持续性概念，尽量减少铺装硬地，拓展绿地面积，照明全部采用LED光源，使寺院成为宣传环保低碳的生动教材。

在万佛寺，每幢建筑的白墙上，都有大型的绿色青铜浮雕佛像和众多小型石刻佛像镶嵌在其中，赋予了建筑更多的精神风骨，也使硬质的建筑有了相对软的思想和风韵在内，整个寺院不仅体现出现代味和中国情，也不失自然朴素、庄严肃穆的宗教氛围。

白墙、黛瓦，融入现代元素，是万佛寺的主要形体语言。寺院的建筑外观返璞归真，装饰简洁平实，符合当前的发展趋势，而利用旧厂房，则传递出当今倡导的环保理念。





蛋壳上的雕刻

很多时候我们会因为用什么样的装饰来布置我们的家而绞尽脑汁，怎样才能为室内增添新鲜、趣味？下面这一系列采用蛋壳元素制作的小装饰，给你的家带来惊喜的同时还透着几分的温馨与童趣！

趣味家居 | HOME DECORATION WITH FUN



意大利 Pallucco 公司设计的“珊瑚”系列灯具。设计师用多种聚碳酸酯塑造出了迷人的珊瑚形态。无论放在客厅、卧室或书房，它都能令居室瞬间熠熠生辉。



夏日感受美丽的珊瑚家居

意大利 ALESSI，珊瑚大果篮。采用海洋生态造型的果篮，独特的不锈钢材质，看起来别致有趣，夏日清凉舒爽！珊瑚的造型突出了水果的特色而且尽可能的实用。

